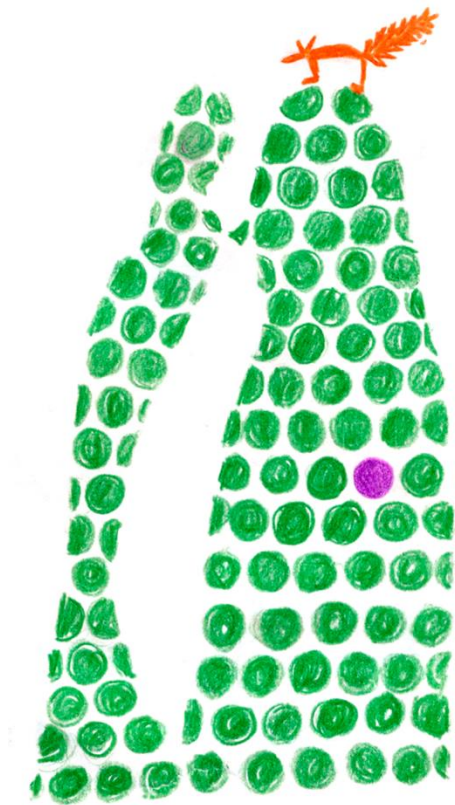


2015

ŠKOLNÍ VZDĚLÁVACÍ PROGRAM
ZÁKLADNÍ ŠKOLY A MATEŘSKÉ
ŠKOLY, ADRŠPACH



Mgr. Karolína Gottsteinová, Veronika

Ptáčková

Základní škola a mateřská škola, Adršpach

1.1.2015

Zdravá mateřská škola Adršpach

Školní vzdělávací program pro předškolní vzdělávání

ŠKOLNÍ KURIKULUM PODPORY ZDRAVÍ



Motto MŠ:

Jaro, léto, podzim, zima,

ve školce je přece prima.

Hop a skok, hop a skok,

prožijeme spolu rok.

Platnost od : 1. 1. 2015

S předpokládanou platností 3 roky

Projednáno na pedagogické radě

Mgr.Karolína Gottsteinová

ředitelka školy

Zpracovala : Mgr. Karolína Gottsteinová, Veronika Ptáčková

OBSAH

I. PŘEDSTAVENÍ ŠKOLY

1. Základní údaje o škole
2. Charakter a umístění školy
3. Organizační uspořádání školy

II. CHARAKTERISTIKA VZDĚLÁVACÍHO PROGRAMU

1. Filozofie vzdělávacího programu a integrující principy
2. Dlouhodobé záměry

III. NEFORMÁLNÍ KURIKULUM

1. Dva integrující principy podpory zdraví
2. Dvanáct zásad podpory zdraví

IV. FORMÁLNÍ KURIKULUM

1. Tematický celek
 - téma
 - podtémata
 - tematické části
2. Pravidla pro tvorbu třídních vzdělávacích programů – třídních kurikul

V. EVAULACE

1. popis systému autoevaluace

VI. PŘÍLOHY

I. PŘEDSTAVENÍ MATEŘSKÉ ŠKOLY**1. Základní údaje o škole**

Zřizovatelem Základní školy a mateřské školy je obec Adršpach. Provoz mateřské školy je celodenní od 6,30 - 15, 30 hodin.

Název školy	Základní škola a mateřská škola, Adršpach
Adresa školy:	Horní Adršpach 115, 549 52 Adršpach
IČO	70987076
IZO	107584051
Telefon MŠ	491 586 080, 739 630 574
Telefon ZŠ	491 427 141
E-mail	ms.adrspach@seznam.cz
Adresa internetové stránky	www.skolaadrspach.cz
Právní forma	Příspěvková organizace
Zařazení do sítě škol	1.1.1996 (jako samostatná MŠ), 1. 9. 2013 - změna názvu
Název zřizovatele	Obec Adršpach, Horní Adršpach 128, 549 52 Adršpach
Součástí mateřské školy	Školní jídelna
Vedoucí a hospodářští pracovníci	Ředitelka : Mgr. Karolína Gottsteinová
Hlavní činnost školy	Mateřská škola je vymezena § 33 - 35 zákona č. 561/ 2004 Sb., školský zákon a vyhláškou 14/2005 Sb., ve znění pozdějších předpisů o předškolním vzdělávání Příspěvková organizace dále zajišťuje školní stravování podle ustanovení vyhlášky č. 107/2005 sb., o školním stravování
Typ mateřské školy	celodenní s pravidelným provozem
Kapacita školy	28 dětí
Provozní doba školy	6,30 hodin - 15,30 hodin
Personální zabezpečení	2 učitelky, 1 vedoucí jídelny, 1 uklízečka

Školní vzdělávací program	Zdravá mateřská škola, Adršpach
Platnost dokumentu	Od 1.1.2015 schváleno na pedagogické poradě 11. 12. 2014

2. Charakter a umístění školy

Mateřská škola Adršpach se nachází v překrásném přírodním prostředí v obci Adršpach. Budova mateřské školy je dvoupodlažní vila situována na okraji obce. Budova slouží jen potřebám MŠ. V prvním podlaží se nacházejí tři prostorné herny, jídelna, kuchyň, šatna, hospodářská místnost, sociální vybavení pro děti i dospělé, sklad potravin. Ve druhém podlaží se nachází velká a malá ložnice, pracovna pro nespavé děti, tělocvična, ředitelna, sociální vybavení a příslušné skladovací prostory.

Mateřská škola má školní zahradu, která je součástí objektu. Její uspořádání a vybavení – travnatá plocha, pískoviště, lavičky, stolky, houpačky, zahradní domečky umožňují realizaci aktivních činností dětí především v letních měsících. V budově je rovněž umístěna školní kuchyně, která zabezpečuje stravování dětí a zaměstnanců školy.

Díky umístění mateřské školy je možné lépe využívat konkrétní poznávání života v přírodě a podporovat kladný přístup k soužití s přírodou.

Mateřské škola v Adršpachu má svoji historii. Podle pramenů, ze kterých jsme čerpali, první mateřská škola zde vznikla již v roce 1946. Dne 14. ledna 1946 zahájila vyučování také mateřská školka v Horním Adršpachu. Učitelkou byla slečna Jindřiška Vacková z Hradce Králové, která však byla již o prázdninách 1946 pro nedostatek učitelstva přeložena do jiné obce na Broumovsku. Tím mateřská školka v obci dočasně skončila. 15. června 1947 byla školka znovu otevřena ve zdejší obecní škole pod vedením paní Jiřiny Hinulové. Docházelo do ní 15 dětí.

3. ORGANIZAČNÍ USPOŘÁDÁNÍ ŠKOLY

Filozofií naší školy je rozvíjet samostatné a zdravě sebevědomé děti cestou přirozené výchovy, položit základy celoživotního vzdělávání všem dětem podle jejich možností, zájmů a potřeb, nadále rozvíjet péči o děti se speciálními vzdělávacími i děti talentované.

Pracujeme podle nového Rámcově vzdělávacího programu pro předškolního vzdělávání, nabízíme standardní i nadstandardní péči (logopedie, jóga, angličtina pro předškoláky, keramika, sportovní i kulturní akce, výlety, atd...) všem dětem naší školy. Ve vzdělávání dětí upřednostňujeme rozvíjení smyslového vnímání a denně se také věnujeme prevenci vadné výslovnosti, zařazováním jazykových chviliek, rozvíjením komunikativních dovedností dětí.

Se sociálně patologickými jevy jako je týrání, zanedbávání, šikanování nebo drogy i virtuální drogy (počítač, televize, video...), kouření se mohou setkávat děti již v předškolním věku. Považujeme za důležité zahájit primární prevenci právě v době předškolní docházky a poskytnout dětem potřebné informace formou, která je přiměřená jejich věku.

- Naše mateřská škola má jednu **heterogenní třídu s názvem Skalácci**. Výhodou heterogenních tříd je umístění sourozenců ve třídě (lepší adaptace dětí), vytvoření citového vztahu mezi pedagogickými pracovníci a dětmi, vzájemné poznávání a upevňování vztahů a důvěry s rodiči, lepší poznání rodiny dítěte a lepší komunikace s rodiči, probouzení sociálního citění u dětí (starost o slabší), projevování zájmu a vzájemné poznávání svých vrstevníků. Den je organizován tak, aby poskytoval **dostatek prostoru pro hru**, ale také sladil **potřebu svobody a potřebu řádu**. Veškeré činnosti může učitelka vhodně doplňovat i různými aktivitami, jako jsou návštěvy výstav, divadla, výlety atd., které opět vycházejí z určité úrovně zralosti dětí.

Na škole pracují dvě učitelky, dvě provozní pracovníce (vedoucí školní jídelny, uklízečka).

Mateřská škola spolupracuje s pedagogicko-psychologickou poradnou v Náchodě, do mateřské školy dochází pravidelně logopedická asistentka. Součástí organizace je i malotřídní základní škola. Děti z mateřské školy se účastní vybraných akcí základní školy. Předškoláci pravidelně dochází na předškolní přípravu, kde pracují v programu MAXÍK. Starším dětem jsou v odpoledních hodinách po odpočinku nabízeny další aktivity (anglický jazyk, hra na flétnu, keramika). Snažíme se o hladký průběh přechodu z režimu mateřské školy na základní školu.

Veškeré snažení všech zaměstnanců školy je, aby zde dítě bylo šťastné a spokojené.

II. CHARAKTERISTIKA VZDĚLÁVACÍHO PROGRAMU

1. Filozofie vzdělávacího programu a integrující principy

Předškolní věk je rozhodujícím obdobím pro získávání návyků, způsobů chování, základů životního stylu a celého života. Naše filozofie chce přispět k tomu, aby byl prožit zdravě a radostně.

Naše škola, která se rozhodla podporovat zdraví, přistoupila na určitá filozofická východiska a principy činnosti. Chápeme, že zdraví není jen nepřítomnost nemoci. Je to subjektivní pocit životní pohody, souladu a harmonie, který si uvědomujeme podle míry své zralosti. Pocit pohody je relativní, protože každý jedinec jej dosahuje za rozdílných předpokladů a podmínek.

Principy programu podpory zdraví

- Respekt k přirozeným lidským potřebám jednotlivce v celku společnosti a světa – snažíme se porozumět a vyhovět požadavkům a touhám nejmenších a naplnit i potřeby nejstarších (střeďeční vzdělávání předškoláků pomocí vzdělávacího programu MAXÍK v budově ZŠ, malým dětem přizpůsoben program v MŠ)
- Rozvíjení komunikace a spolupráce zaměřené na výslovnost- u dětí probíhá každou středu pravidelná preventivní logopedická péče se spoluprací se speciálně pedagogickým centrem v Náchodě
- Začlenění mateřské školy do života obce

Cílem programu "Školy podporující zdraví " je, aby se děti již od mateřské školy naučily postojům, které spočívají v úctě ke zdraví, a k praktickým dovednostem chránícím zdraví.

4. Dlouhodobé záměry

Mateřská škola má ozdravné a estetické zaměření

- vytvářet podmínky pro tělesnou, duševní a společenskou pohodu dítěte po jeho pobytu v MŠ, rozvíjet jeho osobnost, nadání a talent podpora současného zdraví, přestavba koupelen, zapojení dětí do zájmových aktivit jako jsou keramika, pískání na flétničky, angličtina pro nejmenší apod.)
- vychovávat děti ke zdravému životnímu stylu, pečovat o jejich zdravou výživu, vytvářet správný vztah k přírodě, rostlinám, ke zvířatům, ochrana životního

prostředí (podpora budoucího zdraví, přestavba kuchyně, pravidelné návštěvy do lesa za zvířátky, návštěvy farem v okolí)

- zabezpečit, vytvořit podmínky k integraci všech dětí (dětí s vadami řeči – pravidelná preventivní logopedická péče v logopedickém koutku vybaveným logopedickým zrcadlem, dechovými pomůckami a materiálem napomáhajícím předcházení logopedickým problémům, handicapované, děti zdravotně, výchovně a sociálně znevýhodněné)
- cílevědomě vytvářet vztah spolupráce mezi mateřskou školou, rodinou, obcí, základní školou a ostatní veřejností (MAXÍK, společné akce MŠ a ZŠ pro rodiče ale i pro veřejnost, vystupování na akcích obce jako je například vítání občánků, akce obce na zámku či ve skalách)

Realizace

Realizace vychází ze studia publikací " Naše MŠ na cestě ke zdraví, Kurikulum podpory zdraví v MŠ " a zejména " Zdravá mateřská škola " od Miluše Havlínové a kol., z které čerpáme nejvíce a je blíže rozpracovaná.

5. Formy, metody a prostředky vzdělávání

- A) Materiální prostředky – Vybavení třídy MŠ je nové. V multikulturní třídě je k dispozici počítač a dotyková obrazovka, v herně pak televizor s DVD přehrávačem a hifi věž. Nábytek odpovídá normám a jsme vybaveny hračky určené pro předškolní výchovu. Děti mají vše velmi dobře dostupné, na otevřených místech. Samy si vybírají podle vlastní volby. Naše mateřská škola odebírá také vzdělávací časopisy Kuliferda, Dráček a Animáček. Venku u budovy je nově vybudovaná zámková dlažba. K MŠ náleží velká zahrada, kde se nachází pískoviště a hřiště s houpačkami, průlezkami, skluzavkou a dětským domečkem. Minulý rok byla na zahradě postavena velká pergola, která v letních dnech příjemně stíní. Je tu i pěkné posezení pro maminky.
- B) Nemateriální prostředky - Organizace dne v naší mateřské škole je natolik flexibilní, že umožňuje dětem větší volnost a přizpůsobit se potřebám a aktuální situaci, dodržujeme 3 hodinové rozmezí mezi jídlom a pobytem venku.

Pro děti předškolního věku je charakteristická spontánnost a živelnost, nepokládáme jejich větší aktivitu za neposlušnost. Projevy dětí se snažíme usměrňovat tak, aby měly pocit svobody při volbě činností, ve volbě kamarádů a ve svojí seberealizaci. Agresivní, konfliktní a užalované chování dětí na naší škole netrpíme a snažíme se ho potlačovat.

Přechodové činnosti - snažíme se nehoufovat děti, nenechávat je zbytečně čekat, abychom v dětech nepotlačovali samostatnost a rozhodování.

Každá učebna je jinak barevná, snažíme se o maximální využití dětských prací (kresby na sklo oken, dveří...), snažíme se o vytvoření estetického prostředí (tvořivost učitelek a dětí) v celém areálu MŠ. Hračky jsou umístěny tak, aby si je děti mohly samy brát a samy ukládat. Dětem umožňujeme si přinést vlastní hračku tzv. "Mazlíčka". Přinášení běžných hraček z domova se nám neosvědčilo, pouze, pokud je to součástí vzdělávacího programu na doporučení učitelky (např. Vánoce, svátek dětí), ostré a nebezpečné hračky (meče, nože, pistole, prak...) nosit do mateřské školy je zakázáno (Školní řád).

Adaptační období - nově přichozím dětem nabízíme adaptační režim, zvykání s rodiči, seznamujeme je s uspořádáním dne, se stravovacími zvyklostmi, nové děti nenutíme hned do činností, postupně se zapojují

Hra je hlavní činností dítěte. Necháváme děti samostatně se rozhodovat, nezasahujeme zbytečně do jejich jednání a chování, respektujeme jejich individuální potřeby a tempo. Děti mají možnost hru dokončit a produkty hry na čas uchovat. Vzdělávání probíhá na základě prožitkového učení (neučíme přednášením, ale děláním) to znamená, že tematické celky a části, nabízíme dětem již při hře (napomáhání hře volbou, navozování situací). V letních měsících přenášíme činnosti co nejvíce ven. Komunitní kruh probíhá pomocí maňáska v herně v MŠ, ale rozhovory a nahodilá témata jsou rozebírána kdekoliv.

Pobyt venku plní v životě dítěte úkoly zdravotní i výchovné. Děti vždy seznamujeme, kam a kudy půjdou. Ven chodí děti denně (výjimka při nepřízni počasí), učitelky vždy zkontrolují oblečení, obutí i úpravu dětí, zkontrolují i úklid v šatně před odchodem na vycházku. Učitelky chodí s dětmi jen na bezpečná místa, při přechodu přes silnici používají dopravní terčík. Seřazené děti do dvojic jsou jen při přesunu, a tam, kde to vyžaduje bezpečnost, jinak jsou děti v houfu kolem učitelky nebo mohou na signál běžet k různým mezníkům.

Stolování - děti si samostatně připravují stolečky, polévku roznáší kuchařka, pro druhé jídlo si děti chodí samostatně (včetně pití, kompotů atd.), rozhodují si o množství či výběru, např. mák, tvaroh, skořice, povidla apod. Po jídle vedeme děti k tomu, aby si vše po sobě uklidily, odnesly nádobí, případně zbytky odstranily do připravených misek na servírovacím vozíku. Podle příležitostí dětem sestavujeme stolečky netradičně (narozzeniny, svátky, Vánoce, zápis dětí). Při každém stolování klademe důraz na estetické prostředí.

Pitný režim - dětem nabízíme v připravených plastových kalíšcích šťávu. Ke každému jídlu děti dostávají hrneček s čajem, kakaem, bílou kávou apod.

Spánek dětí je upraven podle individuálních potřeb dětí, všechny děti odpočívají. Pro nespavé děti byl v ložnici vybudován koutek s pracovními stoly, kde děti mohou malovat, hrát společenské hry, stavět puzzle apod. Starším dětem jsou v odpoledních hodinách po odpočinku nabízeny další aktivity (anglický jazyk, hra na flétnu, keramika).

Odpolední činnost využíváme k rozmluvě s rodiči, proto je důležitá spolupráce obou učitelek při předávání informací o dětech (ranní směna). Promlouváme s rodiči nejen o problémech z rána, ale i o dobrých zážitcích a zkušenostech s dítětem. Snažíme se o rozchod dětí tak, aby se na příští den těšily (rozestavěné stavby, koutky, puzzle...).

Spolupráce obou učitelek ve třídě je velice důležitá. Učitelky si předávají zkušenosti a zážitky ze své směny, vedou rozhovory o jednotlivých dětech (diagnostikují). Domlouvají se stejném výchovném postupu, organizační věci vedou stejně, aby dětem nepůsobily po týdnu chaos. Dodržují domluvená pravidla tak, aby působily na děti jednotně. Snažíme se a usilujeme o vytvoření dobrého vztahu s rodiči, tím i celé školy. Proto je nutná spolupráce všech pedagogických i provozních zaměstnanců. Máme vždy na paměti, že každá z nás vystupuje nejen za svoji osobu, ale i za celou školu.

Informace rodičům - hlavní nástěnka umístěna v šatně dětí a informuje o dění ve škole. Výtvarné a pracovní tvořivosti dětí jsou vystavovány ve vstupní chodbě ale i v šatně, na oknech či po hernách v MŠ. Dále jsou rodiče informováni o činnostech dětí prostřednictvím webu školy.

III. NEFORMÁLNÍ KURIKULUM

a. Principy programu podpory zdraví

- Respekt k přirozeným lidským potřebám jednotlivce v celku společnosti a světa – snažíme se porozumět a vyhovět požadavkům a touhám nejmenších a naplnit i potřeby nejstarších (střeďeční vzdělávání předškoláků pomocí vzdělávacího programu MAXÍK v budově ZŠ, malým dětem přizpůsoben program v MŠ)
- Rozvíjení komunikace a spolupráce zaměřené na výslovnost- u dětí probíhá každou středu pravidelná preventivní logopedická péče se spoluprací se speciálně pedagogickým centrem v Náchodě

b. Dvanáct zásad podpory zdraví v MŠ

1. Učitelka podporující zdraví

- je hlavním integrujícím činitelem (děti ji často napodobují, a tím se také učí) -> přijmout nový postoj k vlastní práci a roli učitelky, uvědomovat si, že zdravým životním stylem a chováním podporující zdraví druhých působí jako vzor nejen pro děti, ale i pro rodiče

2. Věkově smíšené třídy

- poskytuje přirozené podmínky pro socializaci dítěte, která je hlavním přínosem předškolního období pro celý další život->respektovat individuální tempo dětí, klást na děti diferencované a přiměřené nároky, vést starší děti k dopomoci mladším, dávat důvěru a pověřovat starší děti *učením* mladších a ověřovat si tak zvládnutí dovedností

3. Rytmický řád života a dne

- správným dodržováním rytmičkého řádu a pravidel umožňuje učitelce uspokojovat individuální potřeby dětí, pružné rozhodování, vzájemnou informovanost a komunikaci s rodiči, která přispívá významně k pozitivnímu klimatu mateřské školy, napomáhá vytvářet širší společenství

6. Tělesná pohoda a volný pohyb

- volný pohyb působí příznivě na celkovou tělesnou a duševní pohodu, snažíme se rodiče vést k úměrnému oblékání, dbát na dostatečné větrání a výměnu vzduchu



5. Správná výživa

- zajišťuje růst a vývoj, obnovu tkání, psychickou a fyzickou výkonnost a obranyschopnost vůči vnějším i vnitřním vlivům. Volíme netradiční formy spolupráce (ochutnávky, předávání receptur, setkávání s odborníky, půjčování publikací, informativní nástěnky apod.), klidné, kulturní, estetické prostředí, dostatek času ke stolování

6. Spontánní hra

- mateřská škola podporující zdraví vytváří prostor, čas a prostředky pro spontánní hru vycházející z přirozených potřeb a zájmů dítěte. Snažíme se o pestrnou nabídku pomůcek, materiálu a nářadí k pracovním činnostem, vhodně zařízenou a vybavenou zahradu, včetně dostatečného množství pomůcek a hraček (úkolem do budoucna je zajistit na zahradě přívod vody pro zahradničení)



7. Podnětné věcné prostředí

- vytvářet vstřícné, estetické, podnětné a hygienické prostředí, vnější i vnitřní prostředí udržujeme v čistotě. Úkolem je vytvářet více herních i pracovních koutů, kde si děti mohou vybírat a volit činnost, a také místo pro vlastní věci „osobní koutek“

8. Bezpečné sociální prostředí

- cílem je vytvořit bezpečné sociální klima na základě vzájemné důvěry, úcty, empatie, solidarity a spolupráce mezi všemi lidmi v mateřské škole. Rozvíjíme úctu k osobnostním hodnotám ostatních lidí bez ohledu na barvu pleti nebo zdravotní stav (úcta k pravdomluvnosti, poctivosti, solidaritě a ohleduplnosti)

9. Participativní a týmové řízení

- praktikovat a rozvíjet styl řízení, který je založen na participaci a kooperaci všech zúčastněných. Snažíme se projevovat úctu k lidem a k jejich práci, konzultovat předem změny, věnovat čas na vysvětlování úkolů mezi zaměstnanci, pružně reagovat na změny

10. Partnerské vztahy s rodiči

- Snažíme se rozvíjet společenství MŠ a rodiny jako nejsilnější záruku účinnosti projektu podpory zdraví. Společenství vzniká prolínáním vlivů z rodiny do MŠ a opačně na základě vzájemné tolerance, partnerství a otevřenosti. Snažíme se připravit dítě i rodiče na vstup do MŠ, vyzíváme rodiče na účasti ve vzdělávacím procesu i na akcích školy, organizujeme pravidelná setkání s rodiči a nabízíme a poskytujeme odbornou pomoc při řešení problémů

11. Spolupráce mateřské školy a základní školy

- usilujeme o součinnost se základní školou, abychom pomohly vytvořit podmínky pro nestresující, plynulý přechod dětí z MŠ do první třídy ZŠ, vedeme je s přesvědčením, že má-li být školní docházka přínosná, musí být každé dítě na jejím začátku mocně povzbuzováno k sebedůvěře ve své síly a k nové roli. MŠ se spolupodílí na zápisu do ZŠ, předškolní děti jezdí pravidelně do ZŠ, kde absolvují program MAXÍK, společně pořádáme programy i mimo školu (týdenní probyt v Maršově)



12. Začlenění mateřské školy do života obce

- MŠ je nedílnou součástí obce, a tím se stává významnou složkou její stability. Svými aktivitami se podílí na životě a rozvoji obce a kvalitou vztahů uvnitř školy i vztahů s rodiči ovlivňuje celkové klima obce. V rámci svého vzdělávacího programu doplňuje její kulturně duchovní život. Posiluje kulturní a společenské tradice v obci (velikonoční a vánoční koledování, vynášení morény, besídky na vítání občánků apod.) do svého programu se snažíme zapojit občanská sdružení působící na úrovni obce (společné akce s hasiči, spolupráce s mateřským centrem Á-dráček, spolupráce s technickými službami apod.) chceme se stát místem, kam přicházejí s důvěrou rodiče dětí i ostatní partneři, potřebují-li odbornou radu a pomoc



IV. FORMÁLNÍ KURIKULUM

Klíčové životní kompetence, kterými se člověk podporující zdraví vyznačuje:

1. **Rozumí holistickému pojetí zdraví, pojmům podpory zdraví a prevence nemocí.** Rozumí pojetí zdraví/nemoci jako výsledku vzájemně se ovlivňujících složek lidské bytosti (biologické, psychické, interpersonální, sociálně kulturní a environmentální) a interakce jedince s prostředím. Rozumí pojmům, které se vztahují k podpoře zdraví a prevenci nemocí, a dovede získat potřebné informace o zdraví, zdraví podporujících metodách, výrobcích a službách.
2. **Uvědomuje si, že zdraví je prioritní hodnotou.** Reflektuje svůj systém hodnot a přesvědčení a dává je do souvislosti se zdravím svým a druhých lidí, společnosti a přírody. Dovede kriticky posuzovat vliv událostí, nabídek médií a dalších vnějších faktorů ke zdraví.

3. **Dovede řešit problémy a řeší je.** Rozhoduje se mezi alternativami, volí způsob řešení, organizuje a plánuje svůj život, je připraven na změnu, počítá s osobním rozvojem a celoživotním vzděláváním.
4. **Má vyvinutu odpovědnost za vlastní chování a způsob života.** Dovede se chovat způsoby, kterými zlepšuje zdraví a snižuje rizika. Realisticky reflektuje svoje osobní možnosti a omezení, snaží se dosahovat optimální míry podpory zdraví v rámci svých osobních limitů.
5. **Posiluje duševní odolnost.** Ovládá zásady a techniky duševní hygieny, umí si poradit se stresem, posiluje duševní odolnost vůči nepříznivým událostem, negativním vlivům a škodlivým závislostem.
6. **Ovládá dovednosti komunikace a spolupráce.** Používá je v rodině, na pracovišti, v komunitě a ve veřejnosti k vytváření pohody a k šíření myšlenek podpory zdraví.
7. **Spolupodílí se aktivně na tvorbě podmínek a prostředí pro zdraví všech.** Svými prostředky a silami se aktivně spolupodílí na tvorbě podmínek a prostředí pro zdraví svoje, rodiny, komunity, společnosti, lidstva, přírody, planety.¹

1. Tematický celek

- Téma
- Podtéma
- Tematické části

Při sestavování základních témat jsme vycházeli z momentální situace - střídání ročních období, z událostí, které děti prožívají doma, v mateřské škole, ve svém městě nebo vesnici (oslava svátků, narozenin, dětský karneval, návštěva zábavného lunaparku, posvícení, masopust, školní výlet, vystoupení dětí apod.). Na zřeteli máme věkové i individuální zvláštnosti dětí.

Vzdělávací činnost zpracovaná do podtémat:

- Je založena na metodách přímých zážitků, využívá dětské zvědavosti a potřeby objevovat, vede děti k individuální práci s vytvořením podmínek pro činnosti dětí.
- Probouzí v dítěti aktivní zájem a chuť dívat se kolem sebe. Naslouchat, objevovat, ale i odvahu ukázat, co všechno už samo umí, zvládne a dokáže.
- Nepředkládá dětem jen hotové návody, ale naopak jim umožní hledat samostatné cesty tvořivým myšlením a vlastním nápadem.
- Prostřednictvím podtémat poskytujeme dětem ucelené poznatky a jejich citové prožívání v průběhu celého dne, týdne i delšího časového úseku tak, jak se téma za přispění dětí rozvine.

¹ Text byl převzat z webu Státního zdravotního ústavu

- Pokud mají děti k tématu blízký vztah nebo třeba rozehranou námětovou hru, pokud se chtějí o tématu dozvědět více, mají prostor k tomu, aby téma pokračovalo (časově upravená témata zpracovává již TVP). Děti tak mohou ovlivňovat program.

Vypracovaný dokument upravujeme při potřebě doplnit, obohatit nebo změnit naplánované tematické celky v souladu se životem školy.

Formy vzdělávání

Uskutečňují se během celého dne ve všech činnostech a situacích, které se v mateřské škole naskytnou. Jsou založeny na přímých zážitcích dítěte, na vyváženosti spontánních aktivit, řízených činností v menších či větších skupinách nebo individuálně, vycházejí z dětské volby, z dětské zvědavosti.

Mají charakter hry, zábavy a zajímavých činností pro děti. Probouzejí aktivní zájem v dítěti a chuť dívat se kolem sebe, naslouchat a objevovat.

Jaro, léto, podzim, zima,

ve školce je přece prima.

Hop a skok, hop a skok,

prožijeme spolu rok.

Podzim – *Podzim klepe na dveře, ve strakaté zástěře*

září – **vítejte ve školce**

téma týdne

1) adaptační týden

2) seznámení s prostředím MŠ

3) ovoce a zelenina

4) zahrada a pole

říjen – stopy podzimu

téma týdne

- 1) lesní plody
- 2) těžba dřeva a práce na pile
- 3) ekologie a skály
- 4) změny v přírodě

Posiluje duševní odolnost – dovede požádat o pomoc, když je v nouzi

listopad - chceme být zdraví a silní

téma týdne

- 1) změny v přírodě
- 2) hygiena úst a těla
- 3) oblékání
- 4) dopravní výchova

Očekávaný výstup

Uvědomuje si, že zdraví je prioritní hodnotou- vnímá , že všechno na světě má vztah ke zdraví, buď ho podporuje, nebo poškozuj



Dílčí cíle

- Vhodnou organizací a laskavým přijetím usnadnit novým dětem vstup do mateřské školy
- Přivítat všechny děti mateřské školy a připravit jim radostný vstup do mateřské školy
- Pomoc dětem i jejich rodičům orientovat se v novém prostředí
- vést děti k navazování kontaktů mezi sebou navzájem
- Rozvíjet komunikační dovednosti a kultivovaný projev
- Posilovat prosociální chování ve vztahu k druhému v dětské herní skupině, v rodině, ve škole
- Rozvíjet schopnost žít ve společenství ostatních lidí, přizpůsobit se, spolupracovat, přináležet ke společenství ve třídě, škole.
- Vytvářet vztah k místu a prostředí, ve kterém dítě žije.
- Osvojovat si dovednosti k podpoře osobní pohody, pohody prostředí
- Podporovat dětská přátelství.
- Rozvíjet řečové schopnosti a jazykové dovednosti receptivní i produktivní. Využívat k tomu vyprávění podle skutečnosti i podle obrazového materiálu.
- Zpřesňovat a kultivovat smyslové vnímání, přechod od konkrétně názorného myšlení k myšlení slovně logickému (pojmovému).
- Rozvíjet paměť, pozornost, představivost a fantazii
- Osvojovat si návyky k podpoře osobní pohody.
- Kultivovat mravní a estetické vnímání, cítění a prožívání motivované podzimní přírodou a jejími plody.
- Osvojovat si jednoduché poznatky o světě a životě, o přírodě a jejich proměnách.
- Rozvíjet komunikativní schopnosti verbální i neverbální a kultivovaný projev.
- Posilovat přirozené poznávací city (zvědavost, radost, zájem...)

- Rozvíjet schopnosti a dovednosti vyjádřit pocity, dojmy a prožitky.
- Osvojovat si poznatky o těle a jeho zdraví, o pohybových činnostech a jejich kvalitě.
- Vytvářet zdravé životní návyky a postoje.
- Posilovat prosociální chování ve vztahu k druhému - v dětské herní skupině.
- Vytvářet povědomí o mezilidských a morálních hodnotách.
- Osvojovat si dovednosti potřebné k vykonávání jednoduchých činností v péči o okolí.

Podzimní činnosti

- **Z prožívání činností a her během celého dne navozovat radostné pocity dítěte ze života v mateřské škole.**
- Posilovat smyslové vnímání, rozvíjet hrubou i jemnou motoriku, vyjadřovací schopnosti, výslovnost, myšlení, pěvecké a výtvarné schopnosti pomoci námětů z podzimní přírody.
- Rozvíjet pohybové schopnosti dítěte, vést dítě k vytvoření návyku potřeby pravidelného pohybu - cvičení.
- Rozvíjet poznatky o hodnotách přátelství, o chování kamarádů k sobě navzájem. Stanovením pravidel chování dítěte ve třídě usnadnit dítěti adaptaci na nové prostředí. Posilovat vztah dítěte k přírodě a k jejím proměnám v souvislosti s ročními dobami. Probouzet úctu k rodině, k domovu, ke všem živým tvorům kolem nás.
- Posilovat osobnost dítěte, jeho prosociální postoje k ostatním dětem, k rodině i k ostatním dospělým v mateřské škole.
- ověřovat děti podle jejich přání a výběru samostatnými úkoly a umožnit jim seberealizaci v plnění zadaných " úkolů "

Zima – děti, děti to to zebe, zima padá na mě z nebe

prosinec – přesně jednou po roce, přicházejí Vánoce

téma týdne

1) Ptáci

2) advent

3) Vánoce, slavnostní stolování

Posiluje duševní odolnost- uvědomuje si, že svým chováním může spoluvytvářet prostředí pohody, Spolupodílí se aktivně na tvorbě podmínek a prostředí pro zdraví všech – chce poznávat své okolí a svět

leden – měsíc leden začal zrát, sype nám sníh do zahrad

téma týdne

- 1) zimní sporty
- 2) zima jako roční období
- 3) zvěř a ptáci v zimě
- 4) zápis do ZŠ

Očekávaný výstup

Rozumí holistickému pojetí zdraví, pojmům podpory zdraví a prevence nemocí- vnímá, že člověk může mít potíže se zdravím tělesným, ale také duševním, a že tyto potíže mohou spolu souviset, dovede řešit problémy a řeší je- je zvědavý, má touhu poznávat

únor – pojdte dál, pojdte dál, už začíná karneval

téma týdne

- 1) masopust
- 2) řemesla a povolání
- 3) lidské tělo a jeho stavba a výživa

Očekávaný výstup

Posiluje duševní odolnost- snaží se ovládat intenzitu emocí, které by škodily jemu nebo okolí



Dílčí cíle

- Rozvíjet užívání všech smyslů.
- Rozvíjet schopnost vytvářet a upevňovat citové vztahy k rodině i ke svému okolí.
- Podporovat schopnosti a dovednosti pro navazování a rozvíjení vztahů dítěte k druhým lidem.
- Vytvářet prosociální postoje k druhému (v rodině, v mateřské škole, ve třídě...).
- Rozvíjet kulturně estetické dovednosti výtvarné, hudební a dramatické, produktivní i receptivní (např. vánoční tradice a slavnosti u vánočního stromku pro rodiče i děti).
- Rozvíjet estetické a tvůrčí činnosti slovesné a literární (např. poslech pohádek, příběhů a veršů, sledování dramatizací).
- Osvojovat si dovednosti potřebné k vykonávání jednoduchých činností, k spoluvytváření zdravého a bezpečného prostředí.
- Rozvíjet pohybové dovednosti v oblasti hrubé i jemné motoriky, osvojovat si poznatky o tělovýchově a sportu.
- Přispívat k vytváření návyků zdravého životního stylu.
- Chránit osobní soukromí a bezpečí ve vztazích s dospělými.
- Osvojovat si některé dovednosti, které předcházejí čtení a psaní, rozvíjet zájem o psanou podobu jazyka.
- Vytvářet pozitivní vztah k intelektuálním činnostem a k učení.
- Rozvíjet pozitivní city dítěte ve vztahu k sobě (uvědomění si vlastní identity, získání sebevědomí, sebedůvěry např.. před zápisem do školy).
- Rozvíjet základní kulturně společenské postoje.
- Vytvářet schopnosti přizpůsobovat se přirozenému vývoji a běžným změnám.
- Rozvíjet fyzickou i psychickou zdatnost.
- Upevňovat výslovnost a vyjadřovací schopnosti.
- Vytvářet základy pro práci s informacemi.
- Rozvíjet interaktivní a komunikativní dovednosti.
- Vytvářet povědomí o mezilidských a morálních hodnotách.
- Osvojit si povědomí o sounáležitosti s ostatním světem.
- Pochopit, že změny způsobené lidskou činností mohou prostředí chránit a zlepšovat je, ale i naopak poškozovat a ničit.

Zimní činnosti

- vést dítě k poznání hodnoty vztahů k rodině, ke svým nejbližším, ke kamarádům v mateřské škole. Připravovat pro ně v období Vánoc dárky a překvapení. Posilovat vztah dítěte ke všem živým tvorům v zimním období jednoduchou péčí o ně ve svém okolí (ptáčky a ptačí budky, lesní zvířátka a krmelec).
- Zdokonalovat pohybové schopnosti dítěte, organizovat hry dětí se sněhem, na sněhu i na ledu. Utvářet vztah k zimním sportům a sportování vůbec

- Rozvíjet rozlišovací schopnosti a tím i vnímání všemi smysly. Objevovat vlastnosti sněhu, ledu a probouzet zájem dětí o zimní hry a činnosti. Probouzet zájem dítěte o psanou podobu jazyka.
- Rozvíjet dovednosti dítěte pracovat ve skupině s ostatními dětmi
- Podporovat u dítěte rozvoj schopností chovat se autenticky, prosociálně a aktivně se podílet na společném životě třídy. Vytvářet prostředí pro iniciativní jednání dítěte

Jaro – Jaro už k nám přišlo, sluníčko zas vyšlo

březen – hezkou knížku otevřeme, a potom ji s chutí čteme

téma týdne

1) moje knížka (dva týdny)

2) zdravá výživa v knihách

3) předjaří

Očekávané výstupy

Uvědomuje si, že zdraví je prioritní hodnotou- rozlišuje dobro a zlo a dovede obě etnické kategorie vidět ke vztahům ke zdraví

duben – chodí, chodí zvířátka, vodí sebou mláďátka

téma týdne

1) jarní květinka

2) mláďata- domácí zvířata

3) velikonoce – stolování

4) čarodějnice

Očekávané výstupy

Dovede řešit problémy a řeší je – nemá obavu ze změny, přijímá ji jako běžnou součást života, Má vyvinutu odpovědnost za vlastní chování a způsob života- umí vyjádřit, co se mu líbí a co ne, vysvětlit proč

květen – Mamka, tatka, ségra, já, to je naše rodina

téma týdne

1) maminka (dva týdny)

2) rodina

3) květiny

Očekávané výstupy

Ovládá dovednosti komunikace a spolupráce-dovede se vyjádřit a domluvit s dětmi a s dospělými



Dílčí cíle

- Rozvíjet ovládání pohybového aparátu a tělesné funkce.
- Rozvíjet hudební a hudebně pohybové hry a činnosti.
- Rozvíjet kultivovaný projev
- Posilovat radost z objevovaného, probouzet zájem a zvědavost dítěte.
- Získávat schopnost řídit své chování vůlí a ovlivňovat vlastní situaci.
- Rozvíjet schopnost žít ve společenství ostatních lidí, přijímat základní hodnoty v tomto společenství uznávané.
- Upevňovat pocit sounáležitosti s živou i neživou přírodou.
- Rozvíjet respekt a přizpůsobivost ve vztahu k druhému.
- Rozvíjet pohybové a manipulační schopnosti.
- Osvojit si věku přiměřené praktické dovednosti.
- Rozvíjet mluvený projev dítěte.
- Cvičit paměť, pozornost, představivost, fantazii.
- Upevňovat citové vztahy ke svému okolí, k živým bytostem.
- Učit se chránit bezpečí své i druhých.
- Pomoc dítěti osvojit si potřebné dovednosti, návyky i postoje a přijmout základní všeobecné uznávané společenské, morální a estetické hodnoty.

- Rozvíjet schopnost vážit si života ve všech jeho formách.
- Kladení otázek a hledání odpovědí na problémy.
- Osvojovat si poznatky o pohybových činnostech.
- Rozvíjet jazykové dovednosti - výslovnost, přednes, recitace.
- Rozvíjet a kultivovat paměť, hudební a taneční aktivity.
- Vytvářet citové vztahy k rodině.
- Budovat estetický vztah k životu, připravit společné slavnosti pro maminku.
- Rozvíjet pocit sounáležitosti s rodinou, s lidmi, se společností.
- Rozvíjet zájem o psanou podobu jazyka.
- Vytvářet základy pro práci s informacemi - knihy a obrazový materiál.

Jarní činnosti

- Všimnout si změn v přírodě. Rozvíjet city dítěte působením krás přírody a probouzejícího se jara. Získávat vztah ke zvířátkům a jejich mláďatům. Učit se chovat ekologicky a všimnout si významu zeleně a čistoty životního prostředí.
- Posilovat prosociální chování dítěte, kooperativní dovednosti a citový vztah k rodině, k mamince. Dozvědět se o záchranných systémech: hasiči, záchranáři, o chování dětí v případě nebezpečí a ohrožení zdraví nebo života, o přivolání pomoci.
- Vědět o existenci dopravních značek (turistických) a základních pravidel chování v silničním provozu pro vlastní bezpečnost a ochranu svého zdraví i zdraví a bezpečnost druhých (chování chodců v silničním provozu, o významu přechodů pro chodce, o významu přilby při jízdě na kole).

Léto – Sluníčko je pánem léta, všechno zraje krásou vzkvétá

červen – v jedné malé chaloupce na kraji lesíčka, žili spolu spokojeně dědeček a babička

téma týdne

- 1) hmyz, živočichové lesů a luk
- 2) moje město a okolí
- 3) orientace v prostředí, v okolí
- 4) péče o zdraví v létě

Očekávané výstupy

Posiluje duševní odolnost- dovede sdělovat události a příhody, které se mu staly, Ovládá dovednosti komunikace a spolupráce- je schopno elementární spolupráce ve dvojici, ve skupině dětí

červenec , srpen – jedna, dvě, tři, čtyři, pět pojedeme na výlet

téma týdne

- 1) exotická zvěř
- 2) poznávání jiných zemí
- 3) léto jako roční období

Očekávané výstupy

Rozumí holistickému pojetí zdraví, pojmům podpory zdraví a prevence nemocí- uvědomuje si, že lidé jsou různí a liší se podle řady znaků (pohlaví, věku, jazyka, kultury, etniky, rasy, náboženství, sociálního zázemí, životní úrovně)



Dílčí cíle

- Osvojit si dovednosti k podpoře zdraví a bezpečnosti.
- Osvojit si relativní citovou samostatnost.
- Ochraňovat osobní soukromí a své bezpečí.
- Vytvářet základní kulturní a společenské postoje.
- Rozvíjet pocit sounáležitosti s přírodou, planetou Zemí

Letní činnosti

- Získávat elementární poznatky o světě lidí, kultury, přírody i techniky. Rozvíjet multikulturní výchovu k dětem a lidem na celém světě, bez rozdílu barev pleti a jiných odlišností.
- Vytvářet vztah ke své obci, městu, zemi. Všímat si úlohy barev v našem životě, zeleně a architektonických záměrů pro život člověka, všímat si dění i problémů v bezprostředním okolí.
- Vědět, že každé povolání člověka je prospěšné, chápat význam celoživotního učení pro každého z nás. Posilovat smysl pro povinnost a vážit si úsilí druhých. Využívat informace z knih, encyklopedie, počítače. Zacházet s komunikační technikou. Vytvářet osobní předpoklady pro radostný vstup do základní školy.

2. Pravidla pro tvorbu třídních programů

Třídní vzdělávací program je tvořen v návaznosti na školní vzdělávací program. Na každý blok ročního období máme téma, které je rozděleno do měsíčních podtémát, podle kterého učitelka vypracuje kurikulum. Následně se každé kurikulum rozvede do týdenních příprav, které zahrnují téma bloku ročního období i podtéma měsíce a zaměřuje se detailně na jejich realizaci.

Aktuální probírané kurikulum (měsíční podtéma) mají rodiče i děti vyvěšené na nástěnce, kde mají i podrobný týdenní přehled rozdělený do dnů. Poté jsou dokumenty založeny do desek v učitelském stole.

Časové rozvržení plánu: téma = blok dle ročního období

Podtéma je rozvedené téma ročního období na měsíční téma (podtéma), pokud se téma nestihne za měsíc vyčerpat a děti mají zájem pokračovat, není časový plán pevně stanoven a přizpůsobíme se změnám (zájmům dětí)

Týdenní příprava slouží hlavně k informativním účelům pro rodiče, ale i jako pomůcka pro učitelky, aby bylo vzdělávání komplexní a utříbené

V. EVALUACE

Evaluace je proces systematického shromažďování informací a analýzy informací podle předem stanovených kritérií, k předem stanoveným cílům, má širší a komplexnější význam než je hodnocení (znamená konstatování skutečnosti, posouzení formou klasifikace-pochvalou nebo vytýčením chyb, dětí, učitelů). Při evaluaci jde o porovnávání vzdělávacích

procesů a jejich výsledků se ŠVP a s RVP PV, o porovnávání TVP s ŠVP (porovnání jednotlivých částí - obsahu, podmínek, apod.)

Cílem evaluace a hodnocení je především prokázání úrovně kvality, ale i odhalení potřeb dalšího rozvoje školy - zdokonalování pedagogické práce i další činnosti školy.

Hodnocení provádíme průběžně, aktuálně podle potřeby, periodicky i výročně.

3. Popis systému autoevaluace

- ŠVP bylo se zřizovatelem projednáno na radě při schválení, evaluace ŠVP probíhá pomocí dotazníku, který naleznete v příloze
- personální porady pořádáme vždy, když je potřeba v odpoledních hodinách v budově MŠ (minimálně však 2x za rok)
- kritéria pro hodnocení učitelek je hodnoceno
 - a) evaluačním dotazníkem pro učitelky (tj. sebehodnocení vlastní práce viz příloha)
 - b) hospitací při běžném vzdělávacím procesu (záznamový arch pro hospitaci) – průběžně dle potřeby
- kritériem pro hodnocení dětí a dosaženého vzdělání dětí jsou:
 - a) individuálně vybrané hodnotící archy
 - b) pravidelné zápisy v třídní knize v doplňujících poznámkách
 - c) dotazník pro rodiče slouží jako zpětná vazba ke vzdělávací nabídce, informovanosti, práci učitelek apod. Dotazník pro rodiče je používán dle potřeby přibližně jednou za školní rok
 - d) hodnocení dětí probíhá 2x za rok průběžně dle potřeby, zápisy v třídní knize jsou vedeny denně, avšak náhodně s přihlédnutím na pokroky či stagnaci jednotlivců,
 - pozorování, opakované pozorování - sledujeme spontánní průběh činnosti, do které nezasahujeme, musíme vědět, co chceme pozorovat, co je podstatné, poznatky získané pozorování musí být ověřeny jinými metodami
- experiment - navodíme modelovou situaci, abychom zjistili, jak bude dítě reagovat v situaci, na kterou bychom v přirozených podmínkách museli dlouho čekat
- rozhovory s dítětem - musí mít svá pravidla, nesmí být prezentována jako zpověď, výslech, vyšetřování, můžeme začít neutrálním, ale zajímavým tématem např. rodinou (pokud je v pořádku rodina) apod., rozhovor musí mít motivační charakter, některé děti se velice obtížně rozhovoří
- rozhovory s rodičem - důležité zachovat si pedagogický takt, respektovat
- analýzy výsledků činnosti dítěte, sledujeme, co dítě dělá, vyrábí - posouzení dětských prací
- rozborů - herních aktivit, jazykových projevů, osobní dokumentace dítěte (integrované děti), chování a jednání ve skupině, vztahy, postavení dítěte ve skupině apod.
- anamnézy - osobní (spolupráce s PPP, s SPC, dět. lékařkou), rodinná - cílem je postihnout příčiny poruch a vad, zda je něco podmíněno dědičně, či vrozeno,

nesmíme zapomínat na napodobování (např. výslovnost), zda jsou v rodině poruchy řeči apod., sociální prostředí - kde dítě žije, jaké jsou jeho role, postavení

V naší mateřské škole povinnosti, pravomoci a úkoly všech pracovníků máme jasně stanoveny. Máme vytvořený informační systém, a to jak uvnitř školy, tak navenek. Ředitelka mateřské školy se snaží o to, aby se učitelky zapojovaly do řízení mateřské školy a snaží se respektovat jejich názor. Školní vzdělávací program ředitelka mateřské školy vypracovávala ve spolupráci s ostatními učitelkami.

Snažíme se o to, abychom pracovali jako tým, včetně provozních zaměstnanců. Třídní vzdělávací programy vypracovávají po vzájemné konzultaci učitelky MŠ. TVP Vychází z našeho vzdělávacího programu "Zdravá mateřská škola". Snažíme se porovnávat naše programy s RVP PV, hodnotit je tak, aby byly v souladu s požadavky RVP PV, a na základě zjištěných poznatků navrhujeme jejich úpravy.

Kontrolní a evaluační činnosti zahrnují všechny stránky chodu naší školy a jsou smysluplné a užitečné. Z výsledků jsou vyvozovány závěry pro další práci.

V naší mateřské škole mají rodiče dítěte právo na:

- svobodný přístup k informacím
- být přítomni při adaptaci svého dítěte v mateřské škole
- variabilně využívat stanoveného režimu dne (většinou po dohodě)
- vstupovat do tříd a spoluúčastnit se her dětí
- být aktivními účastníky různých programů (akcí, slavností, výletů... .)

VI. PŘÍLOHY

1) Mateřská škola, Adršpach

Evaluační dotazník učitelky MŠ - podmínky výchovně - vzdělávací práce školy i v souvislosti s plněním záměrů školního projektu

Jméno učitelky:

datum:

Cíl: zjistit a kriticky zhodnotit kvalitu podmínek mateřské školy

Kvalitu podmínek mateřské školy kriticky zhodnoťte (uved'te svůj názor) vzhledem k níže uvedeným kritériím jednoduchým slovním vyjádřením.

Kritéria	
vybavení nábytkem v mé třídě je dostatečné	
vybavení hračkami odpovídá počtu a věku dětí ve třídě	
vybavení pomůckami a materiály je ve třídě dostatečné	
prostorové uspořádání třídy vyhovuje nejružnějším skupinovým a individuálním činnostem dětí	
děti se podílejí na úpravě a výzdobě třídy	
děti se podílejí na úpravě a výzdobě prostředí MŠ	

práce dětí jsou přístupné k prohlédnutí rodičům a rodiče jsou dostatečně informováni vzdělávací práci a dění v MŠ	
zahrada je dle mých představ dostatečně vybavená	
ve třídě je stále udržován pořádek a čistota	
jsou mi jasné mé povinnosti pravomoci a úkoly	
jsem dostatečně informována o veškerém dění v MŠ	
mám dostatek kompetencí, volnosti pro svoji práci	
cítím, že je můj názor v MŠ respektován	
myslím, že je v MŠ vytvořeno ovzduší vzájemné důvěry a tolerance	
myslím, že kolektiv MŠ pracuje jako tým	
cítím se pro svoji práci dostatečně motivována ze strany vedení (ředitelky školy)	
cítím se ze strany vedení spravedlivě ohodnocena (dle finančních možností školy)	
myslím, že plánování školy jako celku je funkční (ŠVP)	
myslím, že spolupráce se zřizovatelem a ostatními odbornými institucemi je dostatečná a vyhovující	

2) Mateřská škola, Adršpach

Evaluace ŠVP (nejméně 2 x za školní rok)

Jméno učitelky:

datum:

Obecné cíle (dány RVP PV), které jsou předmětem hodnocení:

- I. Rozvíjení dítěte, jeho učení a poznání: podpora tělesného rozvoje, rozvíjení řeči, *motivace dětí k aktivnímu poznávání s porozumění věcem a jevům kolem sebe, rozvíjení fantazie, zájmů a nadání, vyrovnávání se změnám.*
- II. Osvojení hodnot, na nichž je založena naše společnost: *individuální svoboda, soucítění, péče o druhé a ohled na ně, předávání kulturního dědictví, tradic, jazyky, rozvíjet schopnost komunikovat, spolupracovat, spolupodílet se, připravovat děti na život v multikulturní společnosti.*
- III. Získání osobnostních postojů a jako samostatná osobnost působit na své okolí: *poznávání sebe sama, vlastních možností, zájmů, potřeb, rozvíjet své sebevědomí, sebedůvěru, učit děti spolupracovat, spoluodpovídat, akceptovat a tolerovat jiné, odpovídat za to, jak se rozhodne a co udělá.*

Hodnocení programu:

Soulad s RVP PV

Podmínky:

Materiální:

Technické:

Hygienické:

Stravovací:

Klima školy:

Prostředí:

Cíle a záměry integrovaných bloků a jejich využitelnost v TVP:

Funkčnost:

Přiměřenost:

Přehlednost:

Srozumitelnost:

Variabilita:

Současný stav plnění:

Vede k očekávaným výsledkům?

Hodnocení průběhu plnění:

Osvědčené metody:

Neosvědčené metody:

Návrh na další postup, event. úpravy:

Závěr:

3) Mateřská škola, Adršpach

Záznamový arch pro hospitaci

Datum:

Jméno učitelky:

Třída: Skaláčci

Počet přítomných dětí:

Cíl hospitace: Plnění cílů ŠVP – zapojení všech vzdělávacích oblastí

Tématický celek:

Průběh výchovně vzdělávací činnosti:

Pozitiva:

Negativa:

Závěry:

Podpis učitelky:

Podpis ředitelky:

4) Dotazník pro rodiče

Mateřské školy, Adršpach

1. Máte dostatek informací o dění v MŠ?

ano ne

2. Vyhovuje vám způsob, jakým vám jsou podávány tyto informace (nástěnky, osobní kontakt, třídní schůzky, stránky na internetu – podtrhněte prosím, to, co nejvíce sledujete)?

ano ne váš další návrh: _____

3. Máte dostatečné informace o:

-tom jaká je náplň předškolního vzdělávání v naší MŠ? ano-ne(v čem vidíte důvod) _____

-o svém dítěti? ano – ne (v čem vidíte důvod) _____

4. Vyhovuje vám počet společných setkání v MŠ (2x besídka, 2x třídní schůzka)?

ano – ne - máme výhrady k: _____

5. Myslíte, že - MŠ je potřebná pro děti při přípravě na školu? ano – ne

- MŠ dostatečně děti rozvíjí? Ano – ne - na co by se měla více zaměřit _____

6. *Jak hodnotíte práci učitelek?*

-jste spokojeni s jejich přístupem k vašemu dítěti? ano – ne – mám výhrady

k: _____

-prospívá jejich pedagogická práce vašemu dítěti ? ano – ne – mám výhrady

k: _____

7. *Seznámili jste se - se Školním řádem MŠ ano – ne (důvod: _____)*

8. *Jaký je váš názor na materiální vybavení MŠ?*

Vyhovuje - nevyhovuje, výhrady k: _____

9. *Zde, prosím, napište svoje poznatky, postřehy, náměty, výhrady, kritické připomínky ke kterékoliv oblasti týkající se provozu MŠ – např.: údržba školy, zahrada, strava, skladba jídelníčku, personální zabezpečení, vedení MŠ, režim dne..... (stačí heslovitě).*

Dotazník není nutné podepisovat.

Pokud vám nestačí místo, otočte, prosím, na druhou stranu.

Děkujeme za čas, který jste vyplnění věnovali .

Vhodte jej, prosím, do krabičky připravené na schodech u vstupu do šatny

Tento ŠVP „ Zdravá mateřská škola“ nabývá platnost a je účinný od 1. 1. 2015